

SHARE II

"Ein Resettlement Netzwerk aus Städten, Regionen und lokalen Akteuren die sich dafür einsetzen Resettlement-Flüchtlinge in Europa zu schützen und willkommen zu heißen"

Das erste SHARE Projekt, (**SHARE I**) begann im März 2012 unter Leitung der International Catholic Migration Commission (ICMC) und wird im Februar 2014 abgeschlossen. SHARE I ist ein europaweites, in Zusammenarbeit mit der Stadt Sheffield, UNHCR und anderen Partnerorganisationen umgesetztes Netzwerkprogramm. Als Teil des größeren European Resettlement Network hat SHARE I eine Auswahl von Resettlement-Akteuren mit dem Ziel zusammengebracht, Städte und Regionen mit Erfahrung in Resettlement oder Interesse an zukünftigen Resettlementprogrammen aktiv in Resettlement-Prozesse einzubeziehen.

Seit Beginn des Programms hat SHARE I:

- Über 300 Teilnehmer aus europäischen Regionen, Städten, Kommunen und deren Partner aus der Zivilgesellschaft aus über 15 europäischen Ländern zusammengebracht. Das Programm beinhaltete strukturierte Dialoge, Erfahrungsaustausch, und Vernetzung zwischen Städten und Regionen;
- Ein Programm von 9 SHARE City Exchange Visits nach Großbritannien für regionale und kommunale Delegationen aus neun europäischen Ländern ermöglicht
- Den Dialog mit Städten die sich der Aufrechterhaltung der Menschenrechte verschrieben haben, initiiert, um die Rolle von Resettlement im Schutz von verfolgten Flüchtlingen zu unterstreichen
- Publikationen und Ressourcen produziert um die Rolle europäischer Städte und regionaler Partnerschaften in Resettlement zu unterstreichen und lokale Resettlement-Kapazitäten und Expertise auszuweiten
- Eine SHARE Netzwerk Markenidentität, eine SHARE Website und eine Kontaktdatensammlung lokaler und regionaler Resettlement-Akteure innerhalb und außerhalb Europas entwickelt



Europäische Gelder für den Ausbau des SHARE Netzwerks 2014-15 wurden vor kurzem bestätigt. SHARE II wird daher ab kommenden März 2014 bis August 2015 umgesetzt.



Co-financed by the European Commission

SHARE II

1. Partner

ICMC Europe wird in SHARE II weiterhin mit einem Verband von europäischen Städten und Regionen, internationalen Organisationen, Netzwerken und Organisationen aus der Zivilgesellschaft aus Belgien, Deutschland, Finnland, Frankreich, Großbritannien, Irland, den Niederlanden, Schweden, Spanien, der Tschechischen Republik und mit Associate Partnern aus den oben genannten Ländern und Österreich, Polen, Portugal, Rumänien und Ungarn zusammenarbeiten. Eine Liste aller SHARE II Partner kann in Anhang A eingesehen werden.

2. Projektaktivitäten

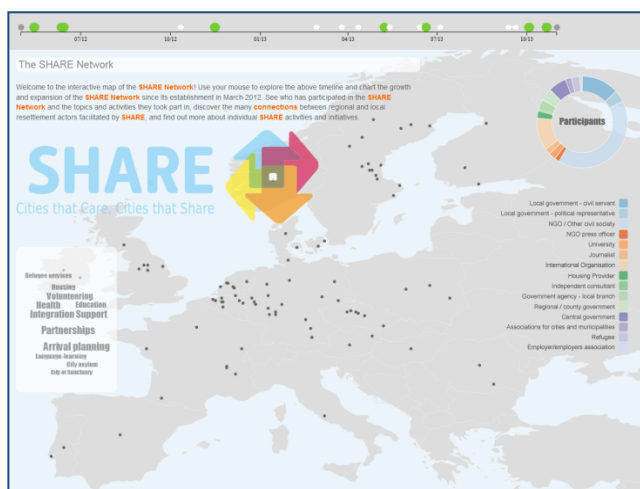
a. Ausweitung und Vertiefung des SHARE Netzwerks

Gemeinsam mit SHARE II Partnern und Akteuren wird ICMC das SHARE Netzwerk durch **intensive Interessenvertretung, Auswertung und Kontaktaufnahme** mit europäischen Regionen, Städten und Kommunen und deren Partnern aus der Zivilgesellschaft weiter ausbauen. Aufklärungsarbeit wird sich größtenteils darauf beziehen, Resettlement zu erklären und Städten die Möglichkeit nahe zu legen, durch Resettlement eine direkte Rolle im Flüchtlingsschutz und bei der Aufrechterhaltung der Menschenrechte zu spielen. Außerdem werden konkrete Lösungen für spezifische Teilaspekte des Resettlement-Prozesses, wie zum Beispiel die Planung der Ankunft oder die Wohnungssuche, erarbeitet.

Des Weiteren wird SHARE II SHARE weiterhin als **wesentlichen Bestandteil des European Resettlement Networks** ausbauen, in Zusammenarbeit mit den National Network Focal points die Teilnahme regionaler und kommunaler Akteure an nationalen Resettlement-Meetings organisieren, und die Entwicklung der Resettlement Saves Lives Kampagne und Aufklärungsinitiativen wie die derzeitige Initiative für syrische Flüchtlinge fortführen.

SHARE II wird weiterhin **Onlineinstrumente, Ressourcen und Informationen für www.resettlement.eu entwickeln.** Dazu gehören:

- Die **SHARE Network peer-learning resource** (Abbildung rechts)
- Städteprofile von SHARE Associate Partnerstädten, und -Regionen
- Ein Online **SHARE Network Member Directory** (Mitgliederkontaktverzeichnis)
- Nachrichten und Berichte über Resettlement-Ankünfte in europäischen Städten



Im Laufe des Projektes wird in regulären Abständen an alle SHARE II Partner und Akteure ein **SHARE Network Magazine** verteilt.



Co-financed by the European Commission

b. Interessenvertretung & Aufklärungsinitiativen für Resettlement

Bereits umgesiedelte Flüchtlinge spielen eine bedeutende Rolle in Aufklärungsinitiativen und Interessenvertretung für Resettlement. Um die Teilnahme der Flüchtlinge an Interessenvertretung und Medienarbeit für Resettlement sowohl auf lokaler und nationaler Ebene als auch europaweit zu fördern wird SHARE II ein **SHARE Resettlement Ambassador Programme** (SHARE Resettlementbotschafterprogramm) für zehn zuvor umgesiedelte Flüchtlinge aus fünf unterschiedlichen Regionen und Städten veranstalten.

Resettlement Ambassadors werden von einem **Onlinetraining und einem Capacity-building Programm** profitieren und SHARE II wird ihre Verfügbarkeit für Anfragen der Medien und Aufklärungsaktivitäten der SHARE Partner und Akteure fördern. Flüchtlingsbotschafter aus ausgewählten Städten und Regionen werden in **3 Videofallstudien** präsentiert, die unter www.resettlement.eu veröffentlicht und als Hilfsmittel für Interessenvertretung und bei der Arbeit mit europäischen Medien verwendet werden können. Zum Abschluss des Programms werden die Resettlement Ambassadors dabei unterstützt, im Sommer 2015 ein **SHARE Resettlement Ambassador panel bei den Annual Tripartite Consultations on Resettlement (ATCR)** mitzuorganisieren.

- **Kapazitätsausbau in neuen Resettlement-Ländern**

Um neue Städte in Resettlement mit einzubeziehen und neue Ansätze in der Aufnahme und Integration von Flüchtlingen auf lokaler Ebene zu fördern wird SHARE II **national SHARE platform meetings** in Belgien, Frankreich, Spanien und der Tschechischen Republik organisieren.

Des Weiteren wird SHARE II ein **You Can Do It! assessment action-planning tool** (Auswertungs-, und Planungsinstrument) entwickeln, das dazu dienen soll, neuen regionalen Partnerschaften und Städten praktische Instrumente und Leitlinien mit auf den Weg zu geben. Eine Mentor City Core Group aus Resettlement-Städten wird als Mentor für Neueinsteiger agieren.

Die Stadt Sheffield wird ihr Engagement weiterführen und drei weitere **SHARE City Exchange Visits** organisieren damit Kommunen, Städte und Regionen und deren Partner aus der Zivilgesellschaft in neuen Resettlement-Ländern die Umsetzung eines lokalen Resettlement-Programmes erlernen können.



- **Ausweitung bestehender Resettlementkapazitäten & Förderung einer Willkommenskultur**

Um den Erfahrungsaustausch zwischen Städten zu stärken wird SHARE II **einen SHARING through MENTORING Prozess** mit besonderem Augenmerk auf ehrenamtliche Arbeit in Resettlement-Praktiken entwickeln. ICMC und EURO CITIES werden mit der niederländischen Region Limburg und dem Limburger Flüchtlingsrat zusammenarbeiten um peer-learning und Auswertungswerkzeuge zu entwickeln, die in Tampere (FI) umgesetzt werden sollen. Die Werkzeuge und Leitlinien werden nach erneuter Überarbeitung veröffentlicht und anderen Städten zur Verfügung gestellt.

Um grenzübergreifende Zusammenarbeit und den Erfahrungsaustausch in der Mosel-Rheinregion (Deutschland (Aachen), Belgien (Liège, Eupen) und Limburg, Niederlande) zu ermöglichen wird SHARE II **zwei cross-border collaboration exchange visits** organisieren.



Co-financed by the European Commission

Zusätzlich wird ein **2,5-tägiger Look & Learn Besuch nach Norwegen** organisiert um ein Beispiel für die Beteiligung von Städten in der Selektion der Flüchtlinge, lokale Vorbereitungen für Emergency resettlement, und Planung von Integrationsmaßnahmen zu geben.

- **Angebote für SHARE Network Mitglieder**

Damit Trainingsevents, Seminare und Aktivitäten auch online stattfinden können und um sicher zu stellen das Trainingsevents im Nachhinein unter www.resettlement.eu einsehbar sind, wird SHARE II ein **Webinar-Programm** organisieren. Webinars werden live oder als aufgenommene Mitschnitte durchgeführt und von ICMC und SHARE Partnern, die im Laufe des Projekts ausgewählt werden, organisiert. Mögliche Themen der Webinars sind Verteilungsstrategien, Kooperation zwischen Städten für Dossier-Neuankömmlinge, die Rolle von zuvor umgesiedelten Flüchtlingen im europäischen Resettlement-Programm und vorbereitende Kulturorientierungsprogramme.

- **Recherche & Auswertung**

SHARE II wird eine Auswertungsvorlage für lokale Resettlementpraktiken (**common evaluation framework for local resettlement**) entwickeln und testen. Die Vorlage soll von lokal und regional agierenden Akteuren des SHARE Netzwerks, die ihr lokales Resettlement-Programm evaluieren möchten, genutzt werden.

SHARE Partner-NROs, Regionen und Städte in Frankreich werden mit ICMC einen **Jahresbericht über das französische Resettlementprogramm 2013** erarbeiten. Dieser wird unter anderem Daten zu dem Programm, Profile der Resettlement-Städte und Partnerschaften, Fallstudien über nach Frankreich umgesiedelte Flüchtlinge, und Herausforderungen, Chancen und Empfehlungen für die Weiterentwicklung des Programms beinhalten.

Zusätzlich wird SHARE II mindestens **fünf Onlineumfragen zum Thema Integration** durchführen. Die Ergebnisse der Umfragen werden auf der SHARE Homepage veröffentlicht und in SHARE II Events, Diskussionen und Aktivitäten eingebunden.

3. Weitere Informationen

Für weitere Informationen über das SHARE Netzwerk besuchen Sie bitte www.resettlement.eu/page/welcome-share-network oder kontaktieren Sie Rachel Westerby, City Coordinator, ICMC Europe unter city.coordinator@icmc.net.



Co-financed by the European Commission

Anhang A

SHARE II Partner

Full Partner

Internationale Organisationen	<ul style="list-style-type: none"> • UNHCR • IOM
Europäische Netzwerke	<ul style="list-style-type: none"> • ECRE • Eurocities
Belgien	<ul style="list-style-type: none"> • Caritas International
Finnland	<ul style="list-style-type: none"> • City of Tampere
Frankreich	<ul style="list-style-type: none"> • France Terre d'Asile • Forum Réfugiés
GB	<ul style="list-style-type: none"> • City of Sheffield
Irland	<ul style="list-style-type: none"> • St Catherine's Community Services Centre
Niederlande	<ul style="list-style-type: none"> • Dutch Council for Refugees
Tschechische Republik	<ul style="list-style-type: none"> • Burma Centre Prague

Associate Partner

Belgien	<ul style="list-style-type: none"> ➤ FEDASIL ➤ City of Gent ➤ Convivial ➤ Sociaal huis Wetteren
Bulgarien	<ul style="list-style-type: none"> ➤ Bulgarian School of Politics
Dänemark	<ul style="list-style-type: none"> ➤ Danish Refugee Council
Deutschland	<ul style="list-style-type: none"> ➤ Caritas Osnabrück ➤ Caritas Friedland ➤ City of Munich ➤ Innere Mission München ➤ Refugee Council Schleswig-Holstein ➤ City of Aachen ➤ Amnesty International Aachen & Save Me
Finnland	<ul style="list-style-type: none"> ➤ Ministry of Employment and Economy ➤ Vamla ➤ ELY Centres ➤ City of Oulu
Frankreich	<ul style="list-style-type: none"> ➤ Isard Cos ➤ City of Paris ➤ City of Lyon
GB	<ul style="list-style-type: none"> ➤ City of Sanctuary network ➤ City of Bradford ➤ Horton Housing Association ➤ Gateway Protection Refugee Communities Forum



Co-financed by the European Commission

	➤ North West Gateway Resettlement Partnership
Niederlande	➤ Foundation for Assisting Refugee Students ➤ Justitia et Pax (the Hague) ➤ Roosevelt College
Norwegen	➤ International Cities of Refugee Network (ICORN)
Österreich	➤ Austrian Red Cross ➤ Caritas Austria
Polen	➤ Helsinki Foundation for Human Rights ➤ Polish Humanitarian Action
Portugal	➤ JRS Portugal
Rumänien	➤ JRS Romania ➤ ADO SAH ROM
Spanien	➤ City of Madrid ➤ Ministry of Employment and Social Security
Schweden	➤ Ljusdal Municipality ➤ Norsjo Municipality ➤ Lycksele Municipality ➤ Stomsund Municipality ➤ Caritas Sweden ➤ Gavleborg County
Tschechische Republik	➤ City of Kutna Hora ➤ Organisation for Assisting Migrants (OPU) ➤ Bzenec municipality ➤ Podebrady municipality ➤ Czech Ministry of the Interior
Ungarn	➤ Office of Immigration & Nationality



Co-financed by the European Commission